

УДК 332.1
ББК 65.04

РИСКИ ИНТЕГРАЦИИ ТОЧЕК РОСТА В ЭКОНОМИКУ РЕГИОНА

*С. С. Гордеев, А. В. Кочеров, А. В. Подпригора**

ФГБОУ ВПО «Челябинский государственный университет», Челябинск, Россия

**Консалтинговая компания «Экспертный совет», Челябинск, Россия*

Исследованы проблемы формирования и поддержки локальных территориальных подсистем опережающего развития — так называемых точек роста экономики региона. Особенности развития субъекта рассмотрены для Челябинской области с явно выраженной точкой роста в экономике — предприятием национального масштаба ОАО «Магнитогорский металлургический комбинат». Исследование проведено с использованием специализированного информационно адаптированного подхода к анализу, который опирается на принципы методологии мягких систем, где особое место уделяется изучению рассматриваемого объекта. Изучены наиболее важные условия и риски успешной интеграции точек роста в экономику региона: риски неоднородности бюджетной обеспеченности территорий, риски кратковременного становления моноэкономики территорий, риски ограниченного использования потенциала точек роста, риски неэффективного использования региональных сверхдоходов. Представлены условия минимизации рисков поиска и решений в рамках вопросов расширения взаимодействия «общество — бизнес — власть».

Ключевые слова: *регион, управление, точки роста, устойчивость, анализ, риски, условия эффективности.*

В условиях низкого экономического роста и экономической нестабильности с множеством последствий, отмеченных в ряде исследований как научных коллективов, так и отдельных авторов [1; 2], особую актуальность на уровне управления регионом приобретают вопросы формирования и поддержки локальных территориальных подсистем опережающего развития — точек роста экономики региона. Подобное ускорение развития возможно при максимальном использовании конкурентных преимуществ территорий и создаёт предпосылки для ряда других экономических и социальных результатов. Единый универсальный подход для стимулирования регионального роста отсутствует, так как различия экономик территорий делают подобные «рецепты» малоэффективными. Каждая точка роста — явление уникальное, особенно если она создаёт предпосылки масштабного регионального развития. Это полностью относится к самым различным проектам, от строительства крупных промышленных комплексов до создания особых экономических зон и территорий опережающего развития.

Очевидно, что любые изменения темпов роста, структурные изменения в экономике, инфляция, рост напряжений в социуме затрагивают и меняют взаимоотношения в системе «общество — бизнес — власть». При этом следует принять во вни-

мание часто игнорируемый факт, что существенные резервы антикризисной политики, формирования предпосылок и точек роста лежат сегодня не в собственно производственно-финансовой сфере (её регулирование и перспективы в меньшей степени зависят от региональных властей), а в сфере общественной. Это прежде всего потенциал увеличения в регионе человеческого и социального капитала и конкуренции, способности структур власти вместе с обществом высвободить и защищать предпринимательскую инициативу, поддерживать её всестороннее, способствовать внедрению результатов научных исследований и реализации перспективных проектов. Целью статьи является анализ наиболее важных условий и рисков успешной интеграции точек роста в экономику региона на примере Челябинской области.

Сегодня, в постиндустриальную эпоху, именно человеческий капитал становится основой конкурентоспособности и экономического роста регионов [3], а социальный капитал относят (в частности, согласно определениям Всемирного банка) к «институтам, отношениям и нормам, которые формируют количество и качество социальных взаимодействий в обществе» [4]. Между тем в практике регионального управления сейчас по-прежнему преобладает чисто статистический подход к оценке существующих социально-

экономических результатов и проблем, а также вариантов их решения. Разработка и внедрение методов комплексного социо-эколого-экономического анализа, базирующегося на оценках состояния и тенденций развития в регионе человеческого и социального капитала (доверия), для региона предполагает проведение комплекса взаимосвязанных исследований.

С точки зрения устойчивости развития для таких сложных и неоднородных систем, как экономика региона, имеется множество точек равновесного состояния с различными пропорциями между составляющими [5; 6]. Появление точек роста в экономике создаёт предпосылки для перехода такой системы в новое равновесное состояние, с другими более высокими показателями экономического благосостояния и благополучия социума. Поиск подобного состояния связан с решениями множества вопросов стратегического планирования и соответствующих преобразований в институциональной среде. Вопросы определения методических основ оценки возможностей точки роста экономики для бюджетных и социальных перспектив региона, синергетики территориального развития, соответствующих условий и рисков, будут рассмотрены ниже в привязке к современным методам анализа управленческой практики. Подобные проблемы ускорения развития рассматриваются прежде всего в рамках основных методологических основ [7; 8]. Проработка же подобных вопросов для управленческой практики регионального уровня заметно отстаёт [9; 10].

В целом при управлении развитием точек роста в рамках социально-экономической динамики региона рассматривается крайне сложная неоднородная система, с множеством ограничений и одновременно неполной формализацией, имеющая ряд внутренних противоречий и крайне специфичную институциональную среду с несколькими центрами управления. Нормативная база для управления развитием подобной системы крайне ограничена. Очевидно, что в подобных условиях особое значение приобретает формализация, анализ и оценка последствий появления точек роста в предшествующие периоды, их влияние на экономику и социум региона. Поэтому очень важна детализация условий роста региона и его ключевых территорий уже в момент нейтрализации проблем спада — своего рода тюнинг территорий по стабилизации и росту. Успех антикризисных мер во многом зависит от наличия баланса

между необходимыми текущими мероприятиями стабилизации и социальной защиты и перспективными мерами, позволяющими эффективно использовать возможности федерального центра (включая стратегическую управленческую работу на опережение).

Потенциальные возможности появления новых точек роста экономики в условиях структурных перемен и нестабильности сохраняются. При этом ожидаемые последствия социально-экономического развития других территорий будут аналогичны рассмотренным далее. Для подобных задач регионального анализа преимущественными являются специализированные, информационно адаптированные подходы. Поиск решений при этом во многом опирается на принципы методологии мягких систем, где особое место уделяется изучению рассматриваемого объекта. В рамках адаптации этой методологии [11] широко используется сочетание эвристических методов анализа графических изображения. Такие информационно адаптированные эвристические подходы предполагают формирование ряда положений по адаптации к решению конкретной задачи. Подобные подходы уже успешно использовались при решении некоторых задач регионального анализа [12; 13].

Основные моменты и результаты такого анализа (по данным Федеральной службы государственной статистики [14], Федерального казначейства [15] и специальных обследований) рассмотрены для Челябинской области с явно выраженной точкой роста экономики — предприятием национального масштаба ОАО «Магнитогорский металлургический комбинат» (далее — ММК). Появление этой точки роста во многом было связано с использованием накопленных и вновь возникших конкурентных преимуществ «металлургической» Челябинской области, где выделяется «всплеск» показателей чёрной металлургии и относительного бюджетного благополучия. Здесь важно остановиться на ключевых особенностях периода развития Челябинской области в 2004–2008 гг. (2004 г. является базовым для анализа). Это период проявления ярко выраженной региональной точки роста и резкой смены динамики развития, с последствиями до настоящего времени.

В сегодняшних нестандартных условиях, при ограниченности опыта антикризисного управления и отсутствии чётких методических рекомендаций, весьма сложно обеспечить такой ба-

ланс между оперативными и стратегическими приоритетами. Велики риски, что многие крайне важные мероприятия будут сформированы и реализованы с опозданием или не в полной мере. Инерционное развитие кризисных явлений может привести к значительному снижению благосостояния населения Челябинской области с 2016 г., неравномерным потерям по отраслям экономики, территориям и социальным группам. Сейчас, в сравнении с кризисом 2009 г., при относительно меньших потерях в экономике, можно ожидать более серьёзных потерь для домохозяйств (из-за вдвое большей инфляции и отсутствия явных предпосылок восстановления докризисных пропорций потребления и цен). Изложенные далее основные моменты и результаты анализа позволяют определить ряд возникающих рисков, средств оптимизации стратегического развития региона и совершенствования регионального управления в условиях появления точек роста.

Рассмотрим риски неоднородности бюджетной обеспеченности территорий. Неоднородность роста доходов местных бюджетов является первым следствием точек роста по территориям. Появление точки роста отражается резким многомиллиардным «всплеском» в динамике доходов бюджетов Челябинской области в июле 2004 г. (в первую очередь областного, рис. 1).

Подобный всплеск отразил рост без какой-либо заметной структурной перестройки экономики. Практически весь этот финансовый успех был связан с резким увеличением поступлений налога на прибыль. Других изменений налоговые поступления не отразили (рис. 2).

При этом столь заметный всплеск бюджетных поступлений прежде всего был за счёт поступлений в г. Магнитогорске (рис. 3). Разовые поступления налоговых платежей от точки роста здесь явно отразились в динамике 7-го месяца. Финансовые результаты двух центров металлургии — Челябинска и Магнитогорска — заметно различались. Годовую динамику Челябинска характеризует отсутствие явных скачков роста (рис. 4). Неравнозначность вклада территорий в бюджетную обеспеченность заметно возросла, и, соответственно, появились новые риски и условия эффективности бюджетного планирования.

Рассмотрим риски кратковременного становления моноэкономики территорий. Рассматриваемый период высокого роста финансового результата ММК (ставшего в тот момент сверхвысокорентабельным) был связан с удачной конъюнктурой на мировом рынке чёрных металлов и с успешной работой менеджмента предприятия в этих условиях. Принципиальные структурные и инновационные преобразования такому росту не предшествовали. Высокая эффективность ММК была исключением в ряду показателей результативности бизнеса региона. Особых успехов роста финансовых показателей не наблюдалось в соседних «металлургических» городах, хотя экономическая конъюнктура рынков создавала благоприятные предпосылки для этого.

Редкое сочетание двух условий: временная сверхвысокая рентабельность продукции чёрной металлургии сочеталась с масштабами производства ММК. В результате в крупном индустриальном регионе появилась мегаточка роста, локализованная в Магнитогорске. Эта точка обеспечи-

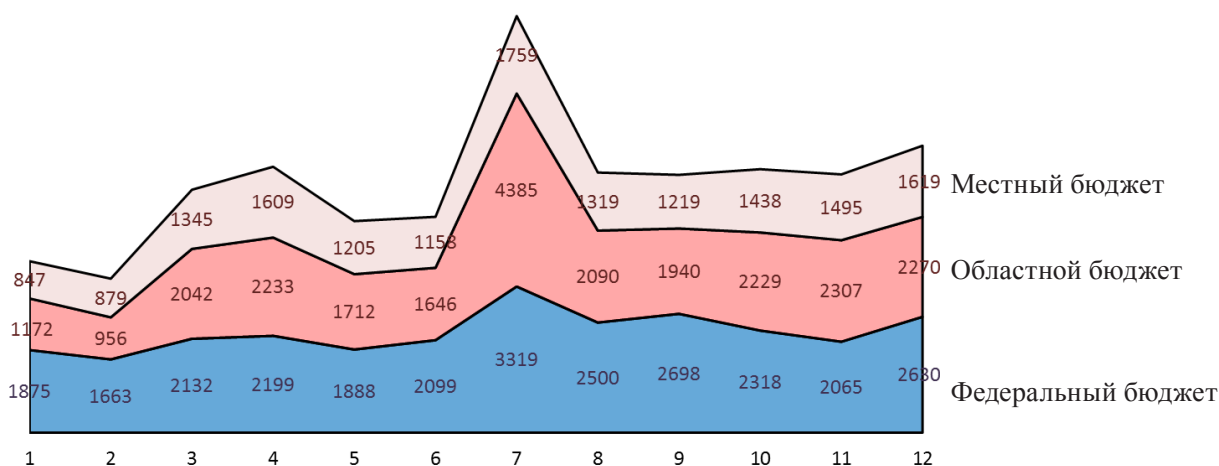


Рис. 1. Динамика распределения налогов по бюджетам Челябинской области в течение 2004 г., млн р

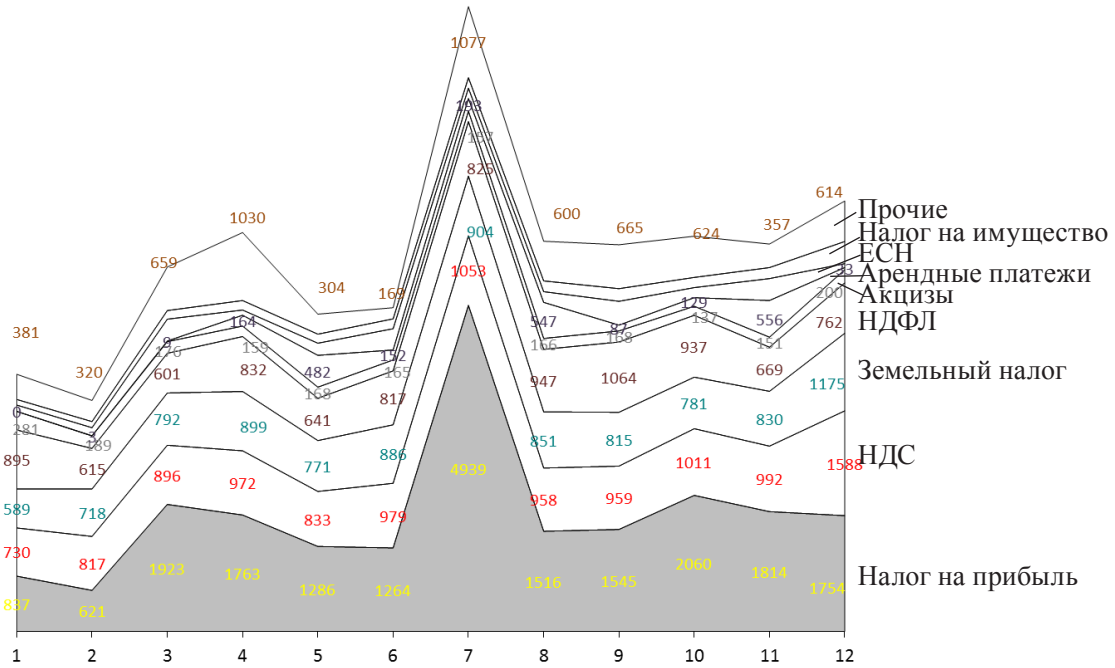


Рис. 2. Структура поступлений основных видов налогов по Челябинской области в течение 2004 г., млн р.

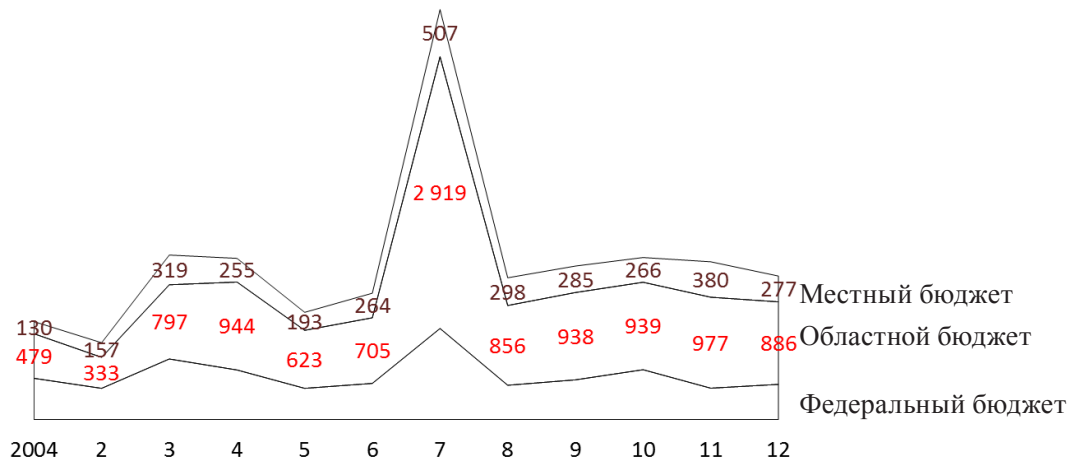


Рис. 3. Динамика поступлений налогов по Магнитогорску в течение 2004 г., млн р.

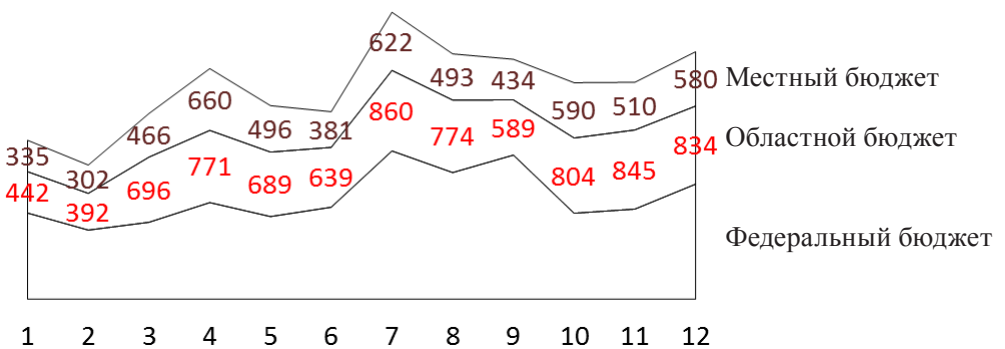


Рис. 4. Динамика поступлений налогов по Челябинску в течение 2004 г., млн р.

вала почти две трети суммарного объёма налогооблагаемой прибыли региона (Магнитогорск — 65%, Челябинск — 20%, остальные территории 15%). Экономика региона по финансовым результатам во многом оказалась экономикой одного предприятия. Положение, когда в регионе две трети прибыли получает одно предприятие, во многом зависящее от факторов внешних рынков, не является устойчивым в перспективе.

Вопросы комплексного социо-эколого-экономического обоснования всех перспектив и синергетики регионального развития, крайне важные для появления других точек роста, в данном случае остались без ответа. Синергетический эффект для региона, в том числе по активизации бизнеса и создания других точек роста, оказался минимальным. Фундаментальных структурных и системных экономических преобразований не произошло, а поверхностные, временные изменения постепенно нивелировались без кардинальных перемен для инвестиционного процесса региона.

Условие устойчивого и эффективного развития региона — максимальное использование всех возможностей точек роста осталось невыполненным. В таких условиях ситуация с получением «сверхдоходов» была ограничена во времени и продолжилась до перемен на мировом рынке в кризис 2008–2009 гг. Впоследствии это отразилось в соответствующих экономических показателях, прежде всего в падении финансового результата и объёма прибыли. Риски и соответствующие потери от кратковременного становления моноэкономики территорий в подобных условиях неизбежны.

Рассмотрим риски ограниченного использования потенциала точек роста. Появление масштабных точек роста требует особой гибкости и эффективности от экономической политики. Даже мегаточки роста региона не обеспечивают желаемого результата без соответствующего использования новых возможностей на региональном уровне управления. Глубокая интеграция точек регионального роста в развитие территорий крайне важна и за счёт синергетики может многократно увеличить социо-эколого-экономический результат для региона.

Недоиспользование потенциала точек роста из-за комплекса управленческих стереотипов снижает результативность точек роста для региона. На фоне улучшения бюджетной конъюнктуры синергетический эффект для экономики области оказывается минимальным. Перспективы фор-

мирования масштабных региональных кластеров, привлечения инвестиций и диверсификации прочих производств могут остаться без реализации, что и произошло в Челябинской области. Последовавшее глубокое падение в кризис 2009 г. (худшие экономические показатели среди индустриальных регионов России) свидетельствует об отсутствии комплексных социально-экономических преобразований. Рост бюджетных поступлений смазывает картину неоднородности эффективности экономики региона.

Показатели роста оказались различными для уровней предприятия, города и региона. Свой шанс в период высокого роста ММК использовал в полной мере, проведя масштабную реконструкцию предприятия и создав задел на будущее. Магнитогорск по ряду показателей социального развития (средняя заработная плата и др.) вышел на первое место в регионе, обогнав миллионный Челябинск. Связанное с этим социальное развитие второго регионального центра области имеет отложенный социально-экономический эффект в перспективе.

Рассмотрим риски неэффективного использования региональных сверхдоходов. При резком росте доходов бюджета сверх прогнозируемых — появления сверхдоходов — возникает своеобразный синдром «бюджетного изобилия» с соответствующей неэффективностью и бесконтрольностью. Риски неэффективного использования региональных «сверхдоходов» многократно возрастают. Именно в таких условиях наглядно проявляются негативные институциональные особенности регионального бюджетного процесса. В существующей управленческой практике при появлении даже миллиардных сверхплановых доходов и бюджетного профицита изменения в бюджет по расходованию этих средств вносятся оперативно, в рамках текущих корректировок при упрощённом анализе перспектив и минимальной общественной экспертизе.

Вместе с тем возможности прогнозирования в условиях перелома трендов скачкообразного роста крайне ограничены. Тем более что это может быть результатом роста одной территории. Так, в рассматриваемом случае структура поступлений доходов в бюджеты кардинально изменилась (рис. 5). Доля налога на прибыль в 3 раза превысила прежде основной налог на доходы физических лиц (а по Магнитогорску — почти в 9 раз).

Резко изменилась ситуация с доходами бюджета, но реальная программа развития под соответ-

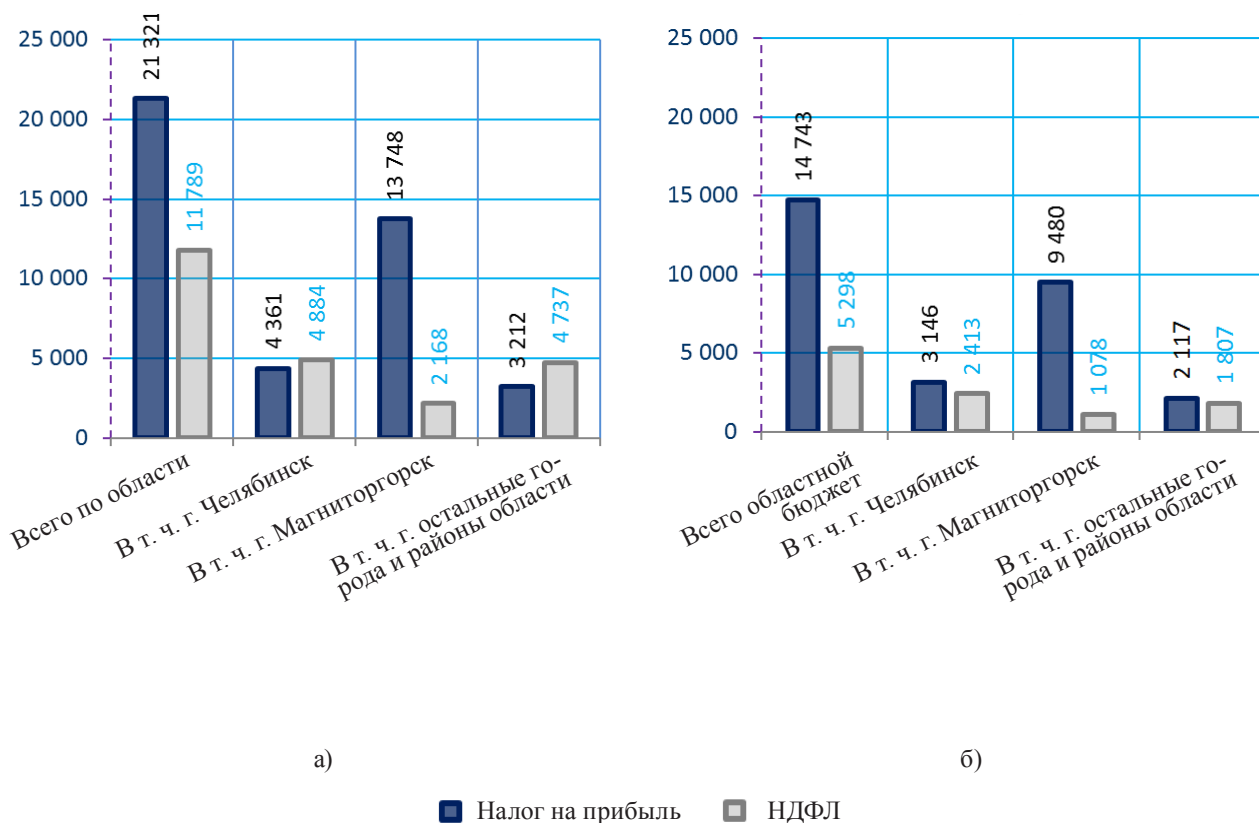


Рис. 5. Поступления от налога на прибыль и НДФЛ в условиях точки роста в 2004 г.— а) в бюджеты всех уровней, млрд р.; б) в областной бюджет, млрд р.

ствующий рост доходов так и не была сформирована. В результате в бюджете появился многомиллиардный профицит (превышение доходов над расходами).

В Челябинской области итоговый выигрыш региона от подобного роста бюджетных доходов был минимален. Условия эффективного использования сверхдоходов в институциональной среде не были созданы. При отсутствии обоснованных стратегических решений качественного изменения финансирования бюджетной сферы не последовало. Пропорционального привлечения федеральных бюджетных средств для целевых программ на условиях софинансирования не наблюдалось, и непрогнозируемые «сверхдоходы» бюджета стали постепенно замещать федеральные поступления. Подобная ситуация упрощает работу региональных органов управления. Профицит бюджета в этот период выходил на уровень 5 млрд р., что фактически означало бесцельное замораживание почти 10 % величины консолидированного бюджета региона. В кризисный 2009 г. в бюджете области возник «про-

вал» с неизбежной потерей прежних достижений и худшими показателями бюджетной обеспеченности на одного жителя среди регионов Урала. Подобное снижение вскоре отразилось на параметрах бюджетного процесса последующих лет.

Всё вышесказанное относится к межведомственным управленческим вопросам. Здесь сталкиваются как объективные, так и субъективные интересы различных ведомств и персоналий. Существуют риски, что даже при наличии жёсткого определения целей решение этих вопросов постепенно войдёт в противоречие с реалиями существующей институциональной среды — функциями, должностными обязанностями, регламентами и сложившейся практикой государственной службы. Очевидно, без решения подобных систематически возникающих межведомственных вопросов на полноценной системной основе, при расширении взаимодействия в рамках «общество — бизнес — власть», принципиально ситуацию с минимизацией отмеченных выше рисков и обеспечения условий интеграции точек роста не изменить.

Список литературы

1. Российская экономика в 2014 году. Тенденции и перспективы (Вып. 36) / [В. Мау и др.; под ред. С. Г. Синельникова-Мурылева (гл. ред.), А. Д. Радыгина] ; Ин-т экон. политики им. Е. Т. Гайдара. – М. : Изд-во Ин-та Гайдара, 2015. – 576 с.
2. Мау, В. С. Экономические кризисы в новейшей истории России / В. С. Мау // Экон. политика. – 2015. – Т. 10, № 2. – С. 7–19.
3. Мишучкова, И. Н. Теории человеческого капитала в экономике / И. Н. Мишучкова // Стратегическая психология глобализации: психология человеческого капитала : учеб. пособие / под науч. ред. А. И. Юрьева. – СПб. : Logos, 2006. – С. 107–139.
4. Грейбл, М. М. Социальный и человеческий капитал как факторы благосостояния и развития / М. М. Грейбл. – М., 2003.
5. Costanza, R. Ecological economics and sustainable development: paper prepared for the international experts meeting for the operationalization of the economics of sustainability / R. Costanza, C. Folke. – Manila (Philippines), 1994.
6. Интриллигатор, М. Математические методы оптимизации и экономическая теория / М. Интриллигатор. – М. : Прогресс, 1975.
7. Корнаи, Я. Системная парадигма / Я. Корнаи // Вопр. экономики. – 2002. – № 4.
8. Татаркин, А. И. Диалектика государственного и рыночного регулирования социально-экономического развития регионов и муниципалитетов / А. И. Татаркин // Экономика региона. – 2014. – № 1. – С. 9–33.
9. Гордеев, С. С. Устойчивое развитие региона в изменчивой внешней среде / С. С. Гордеев, С. Г. Зырянов, О. П. Иванов, А. В. Кочеров // Социум и власть. – 2015. – № 2 (52). – С. 48–55.
10. Гордеев, С. С. Риски и приоритеты управления регионом в условиях экономической депрессии и роста / С. С. Гордеев, С. Г. Зырянов, О. П. Иванов, А. П. Подопригора // Социум и власть. – 2015. – № 3 (53). – С. 116–123.
11. Гордеев, С. С. Поиск социо-эколого-экономических решений в информационной среде / С. С. Гордеев // Вестн. Челяб. гос. ун-та. – 2013. – № 8 (299). Экономика. Вып. 40. – С. 47–52.
12. Гордеев, С. С. Анализ и формализация динамики валового регионального продукта в условиях нестабильности / С. С. Гордеев, А. В. Кочеров // Вестн. Челяб. гос. ун-та. – 2014. – № 15 (344). Экономика. Вып. 45. – С. 102–107.
13. Гордеев, С. С. Социально-экономическая интеграция закрытых территориальных образований / С. С. Гордеев, А. Ю. Даванков, А. В. Кочеров, Н. Н. Павлова, Г. Н. Пряхин // Вестн. Челяб. гос. ун-та. – 2014. – № 15 (344). Экономика. Вып. 45. – С. 116–123.
14. Регионы России. Социально-экономические показатели – 2014 : стат. сб. / Росстат. – М., 2014. – 900 с.
15. Исполнение бюджетов [Электронный ресурс] // Федеральное казначейство : офиц. сайт. – URL: <http://www.roskazna.ru/byudzheto-subektov-rg-i-mestnykh-byudzheto>

Сведения об авторах

Гордеев Сергей Сергеевич — кандидат экономических наук, ведущий научный сотрудник, руководитель научно-образовательного центра «Развитие региональных социально-экономических систем» Института экономики Уральского отделения РАН и ФГБОУ ВПО «Челябинский государственный университет», Челябинск, Россия. sgordeev222@mail.ru

Кочеров Андрей Валерьевич — начальник научно-исследовательского сектора Челябинского государственного университета, Челябинск, Россия. kocherov.andrey@gmail.com

Подопригора Александр Васильевич — кандидат политических наук, директор консалтинговой компании «Экспертный совет», Челябинск, Россия. agora821@gmail.com

Bulletin of Chelyabinsk State University.
2015. No. 18 (373). *Economy. Issue 51. Pp. 65–73.*

INTEGRATION RISKS OF GROWTH POINTS IN REGIONAL ECONOMY

S. S. Gordeev

Chelyabinsk State University, Chelyabinsk, Russia. sgordeev222@mail.ru

A. V. Kocherov

Chelyabinsk State University, Chelyabinsk, Russia. kocherov.andrey@gmail.com

A. V. Podoprighora

Consulting company "Expert advice", Chelyabinsk, Russia. agora821@gmail.com

The problems of the formation and support of local territorial subsystems advanced development — “growth points” regional economy. Features of the development of the subject considered for the Chelyabinsk region with a strong “growth point” in the economy — now nationwide OAO Magnitogorsk Metallurgical Combine. The study was conducted with the use of specialized information adapted approach to the analysis, which is based on the principles of the Soft Systems Methodology, where special attention is given to the study of the object in question. The most significant terms and risks of successful integration “growth points” in the region’s economy. Among them are the following: the risks of heterogeneity of budgetary security areas, short-term risk of becoming mono economy areas, the limited use of the potential risks of “growth points”, risks inefficient use of regional windfall. Presents the conditions to minimize risks and find solutions to the issues of expanding cooperation within the “society-business-authority.”

Keywords: *region, management, growth points, stability, analysis, risks, conditions of efficiency.*

References

1. Rossiiskaya ekonomika v 2014 godu. Tendencii i perspektivi [The Russian economy in 2014. Trends and Prospects]. Moscow, 2015. 576 p. (In Russ.).
2. Mau V.S. Ekonomicheskie krizisi v noveishei istorii Rossii [The economic crisis in the modern history of Russia]. *Ekonomicheskaya politika* [Economic Policy], 2015, vol. 10, no. 2, pp. 7–19. (In Russ.).
3. Mishuchkova I.N. Teorii chelovecheskogo kapitala v jekonomike [Theories of human capital in the economy]. *Strategicheskaja psihologija globalizacii: psihologija chelovecheskogo kapitala* [Strategic psychology of globalization: the psychology of human capital]: Tutorial. Ed. by A.I. Yuriev. St. Petersburg, Logos, 2006. Pp. 107–139. (In Russ.).
4. Grable M.M. *Socialnii i chelovecheskii kapital kak faktor blagosostoyaniya i razvitiya* [Social and human capital as factors of well-being and development]. Moscow, 2003. (In Russ.).
5. Costanza R., Folke C. *Ecological Economics and Sustainable Development*. Paper prepared for the international Experts Meeting for the Operationalization of the Economics of Sustainability. Manila, Philippines, 1994.
6. Intrilligator M. *Matematicheskie metody optimizacii i ekonomicheskaya teoriya* [Mathematical methods of optimization and economic theory]. Moscow, Progress Publ., 1975. (In Russ.).
7. Kornai, J. Sistemnaya paradigma [Systemic paradigm]. *Voprosi ekonomiki* [Questions of economy], 2002, no. 4, pp. 4–22. (In Russ.).
8. Tatarin A.I. Dialektika gosudarstvennogo i rynochnogo regulirovaniya socialno-ekonomicheskogo razvitiya regionov i municipalitetov [The dialectic of state and market regulation of socio-economic development of regions and municipalities]. *Ekonomika regiona* [The Region’s Economy], 2014, no. 1, pp. 9–33. (In Russ.).
9. Gordeyev S.S., Zyryanov S.G., Ivanov O.P., Kocherov A.V. Ustojchivoje razvitie regiona v izmenchivoj vneshnej srede [Stable regional development in changing environment]. *Socium i vlast’* [Socium and Power], 2015, no. 2 (52), pp. 48–55. (In Russ.).
10. Gordeyev S.S., Zyryanov S.G., Ivanov O.P., Podoprighora A.V. Riski i prioritety upravlenija regionom v uslovijah jekonomicheskoi depressii i rosta [Risks and priorities of regional management in the conditions of

economic depression and inflation growth]. *Socium i vlast'* [Socium and Power], 2015, no. 3 (53), pp. 116–123. (In Russ.).

11. Gordeyev S.S. Poisk socio-ekologo-ekonomicheskikh resheniy v informacionnoy srede. [Search socio-ecological economic decision making in the information environment]. *Vestnik Cheljabinskogo gosudarsvtennogo universiteta* [Bulletin of Chelyabinsk State University]. 2013, no. 8 (299), pp. 47–52. (In Russ.).

12. Gordeev S.S., Kocherov A.V. Analiz i formalizaciya dinamiki valovogo regionalnogo produkta v usloviyah nestabilnosti [Analysis and dynamics formalization gross regional product in terms of economic instability]. *Vestnik Cheljabinskogo gosudarsvtennogo universiteta* [Bulletin of Chelyabinsk State University], 2014, no. 15 (344), pp. 102–107. (In Russ.).

13. Gordeev S.S., Davankov A.Y., Kocherov A.V., Pavlova N.N., Pryahin G.N. Social'no-jekonomicheskaja integraciya zakrytyh territorial'nyh obrazovanij [Socio-economic integration of the closed areas]. *Vestnik Cheljabinskogo gosudarsvtennogo universiteta* [Bulletin of Chelyabinsk State University], 2014, no. 15 (344), pp. 116–123. (In Russ.).

14. *Regioni Rossii. Socialno-ekonomicheskie pokazateli 2014* [Regions of Russia. Socio-economic indicators 2014]. Statistical digest. Moscow, 2014. 900 p. (In Russ.).

15. The information on execution of budgets. *The Federal Treasury of Russian Federation*. The official website. Available at: <http://www.roskazna.ru/byudzheto-subektov-rf-i-mestnykh-byudzheto>